

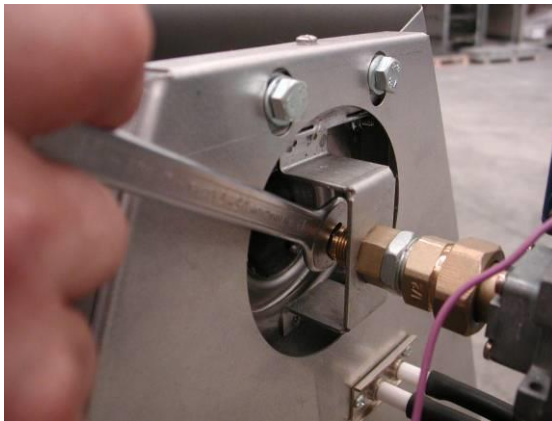
Výmena trysky

V prípade, že potrebujete zmeniť typ spaľovaného plynu, doporučujeme kontaktovať predajcu alebo priamo výrobcu. Pre účely zámény doporučujeme používať iba originálne súčiastky zo sady zmeny plynu od výrobcu. Pri objednávke vždy špecifikujte sériové číslo výrobku. Všetky úkony musia byť vykonané v súlade s platnými predpismi.

Ak vymeníte trysku pre účely zmeny typu plynu (napr.: z propánu na zemný plyn) máte povinnosť zmeniť štítkov výrobku na spotrebiči so správne uvedeným typom plynu. Doporučujeme uviesť aj dátum zmeny.

Postupujte nasledovne:

- odskrutkujte a vyberte trysku
- umiestnite a naskrutkujte novú trysku



Poznámka (pri zmene plynu z alebo na propán):

- niektoré modely vyžadujú dodatočný kryt umiestnený na prírubu (redukcia nasávania vzduchu)
- odmontujte kryt (ak je k dispozícii) v prípade zmeny z propánu na zemný plyn
- namontujte kryt (ak je k dispozícii) v prípade zmeny zo zemného plynu na propán

Údržba

Používanie spotrebiča pre účely a v prostredí, na ktoré je určený spolu s pravidelnou údržbou, sú základom bezpečnej prevádzky a dlhodobej životnosti.



Pred vykonávaním akejkoľvek údržby, sa uistite, že spotrebič je chladný a odpojený od napájania plynu a elektriny. Pre účely pravidelnej údržby či servisu a opravy kontaktujte iba kvalifikované a oprávnené osoby, prípadne predajcu alebo výrobcu.

Povinnosťou používateľa je minimálne raz za rok zabezpečiť odbornú prehliadku zariadenia alebo odbornú skúšku zariadenia v zmysle platnej legislatívy.

Minimálne raz za rok (ideálne pred začiatkom vykurovacej sezóny) doporučujeme vykonať nasledovné:

- vizuálna kontrola keramických dosiek / kontrola prasklín
- čistenie povrchu keramických dosiek stlačeným vzduchom bez vlhkosti a nízkym tlakom
- čistenie trysky
- čistenie elektród a úprava ich pozícií
- kontrola všetkých pripojení elektród
- kontrola tesnosti plynu na rozvodoch a pripojení
- kontrola tlaku plynu na tryske (merací bod *Po*)
- kontrola všetkých súčastí spotrebiča
- kontrola otvorov vetrania a prísunu vzduchu (prirodzené/mechanické)
- kontrola snímacích prvkov vo vykurovanom priestore, ak sú prítomné

Ak je spotrebič inštalovaný v prašnom prostredí, odporúčame údržbu vykonávať v častejších intervaloch. Definitívny časový interval určujú podmienky prostredia a je povinnosťou užívateľa odsledovať a zvoliť vhodné časové odstupy.

Základná diagnostika

PROBLÉM	MOŽNÁ PRÍČINA	RIEŠENIE
A Spotrebič naštartuje, zapal'ovacia elektróda hádže iskru, ale plameň sa nezapáli a spotrebič sa odstaví	A1 Zle zapojená fáza a neutrál A2 Snímač prítomnosti plameňa je príliš vzdialený od keramickej dosky A3 Riadiaca jednotka je pokazená	A1 Skontrolujte polaritu zapojenia fázy a a neutrálu a uzemnenie A2 Overte, či je snímač prítomnosti plameňa vzdialený cca 4 mm od keramickej dosky A3 Vymeňte riadiacu jednotku
B Spotrebič sa zapáli iba čiastočne	B1 Nedostatočný prietok plynu B2 Nedostatočný tlak plynu na vstupe B3 Zanesená / zabloková tryska	B1 Overte a zabezpečte potrebný prietok plynu B2 Overte a zabezpečte potrebný tlak plynu B3 Vyčistite trysku stlačeným vzduchom (nepoužívajte mechanické čistenie)
C Horák prešľahuje plameň	C1 Vstupný tlak plynu je privysoký C2 Horák / keramicke dosky sú znečistené C3 Keramicke dosky sú prasknuté	C1 Overte a zabezpečte potrebný tlak plynu C2 Prefúknite ochladený horák a keramicke dosky miernym prúdením vzduchu C3 Vymeňte keramicke dosky
D Spotrebič neštartuje, pretože nemá plyn	D1 Prerušené elektrické napájanie D2 Spotrebič je bez napätia D3 Cievky plynového bloku nemajú napätie	D1 Overte a zabezpečte elektrické napájanie D2 Vymeňte riadiacu jednotku D3 Vymeňte plynový blok
E Zapal'ovacia elektróda neiskrí a spotrebič je odstavený	E1 Zapal'ovacia elektróda nemá správnu vzdialenosť od uzemnenia E2 Prerušenie elektrického napájania E3 Iskra sa hádže príliš blízko keramickej vložky elektródy z dôvodu jej prasknutia alebo prasknutia zapaľovacieho kábla	E1 Upravte vzdialenosť medzi elektródou a uzemnením na rozmer 3 - 4 mm E2 Upravte kontakty zapaľovacej elektródy a riadiacej jednotky E3 Vymeňte zapaľovaciu elektródu, kábel zapaľovacej elektródy
F Plynový blok sa uvedie do činnosti ale spotrebič neštartuje a je odstavený	F1 Vzduch v rozvodoch plynu F2 Žiadny plyn	F1 Opakujte pokus a štart s tým, že medzi jednotlivými pokusmi o zapálenie ponechajte aspoň 20 s pauzu F2 Overte a zfunkčnite všetky súčasti plynových rozvodov

Sériové číslo (čiarový kód)

Pre účely reklamácie, servisu, údržby, definície náhradných dielov, použitia či overenia parametrov a podmienok inštalácie používajte v komunikácii s predajcom alebo výrobcou sériové číslo výrobku.



Na horáku



Na balení

Zoznam najčastejšie používaných náhradných dielov

Popis	Kód	Počet
. keramická doska	2.011101145	_____
. izolácia (biela sklenená látka)	2.000.02	_____
. sada na zmenu plynu = tryska + štítok	_____	_____
. tryska (<u>definujte spotrebič a plyn pri objednávke</u>)	2.000.05	_____
. SIT plynový blok SIGMA 840 pre jednostupňový model	2.0.840.041	_____
. SIT plynový blok SIGMA 843 pre dvojestupňový model	2.0.843.008	_____
. SIT riadiaca automatika SIT 579 DBC	2.0.579.012	_____
. kabeláž (od snímača plameňa k elektróde)	_____	_____
. kabeláž (od snímača plameňa k zástrčke)	_____	_____
. sada elektród	2.08312538	_____

Pri objednávke náhradných dielov vždy presne špecifikujte model a typ plynu.

LIKVIDÁCIA A RECYKLÁCIA

Na konci životnosti musí byť spotrebič zlikvidovaný v zmysle platnej legislatívy a predpisov. Pre účely separácie odpadu je potrebné odovzdať spotrebič registrovanej organizácii likvidujúcej a recyklujúcej elektro odpad. V opačnom prípade je možné spotrebič vrátiť predajcovi v krajine používateľa.

Separácia a recyklácia odpadu zmierňuje negatívne dopady na životné prostredie.

Nelegálne skládkovanie či nesprávna likvidácia môže byť postihnuteľné v zmysle platnej legislatívy a predpisov.



**Nikdy spotrebič ani jeho súčasti
nevyhadzujte do zmiešaného či
komunálneho odpadu.**